



Repair
Center

Au service du public et dans l'esprit de l'économie circulaire

Les trois grands fournisseurs de services publics que sont les Chemins de fer fédéraux (CFF), la Poste Suisse et Swisscom s'engagent en faveur de l'économie circulaire. Acteurs de poids responsables, ils profitent de leur large ancrage pour envoyer des signaux fort au travers d'initiatives et de mesures efficaces. Avec leurs offres circulaires, ils donnent en outre à la population suisse la possibilité de s'engager elle-même en faveur de l'économie circulaire.

Texte : Julia Gremminger, Polarstern SA



Réparer au lieu de jeter:
le Repair Center de Swisscom.
Photo: Swisscom (Suisse) SA

R

Réutiliser plutôt que jeter, économie circulaire plutôt qu'économie linéaire, vision à long terme plutôt que vision à court terme : l'économie circulaire a de nombreuses facettes. Mais le principe est toujours le même. En effet, fermer le cycle des matériaux et des produits permet de conjuguer une utilisation optimale et une durée de vie maximale des matières premières. L'objectif est toujours le même : diminuer la consommation d'énergie et réduire au maximum la quantité de déchets générés. La théorie est limpide, mais qu'en est-il de la pratique ? Les CFF, la Poste et Swisscom livrent à cet égard des exemples concrets fort éclairants.

INSTALLATION DE RECONDITIONNEMENT DES RAILS

Les CFF gèrent l'un des plus grands stocks de matériel en Suisse, d'un volume de plus de 77 millions de tonnes. « Notre responsabilité est à la hauteur de tels volumes, c'est pourquoi nous repensons peu à peu nos habitudes d'approvisionnement et d'utilisation », explique Heike Kiefer, co-responsable du centre de compétences des CFF consacré à l'économie circulaire. Ainsi, les CFF tablent notamment sur le reconditionnement des installations

ferroviaires afin de réduire au maximum leurs besoins en matériaux. À l'issue de leur démontage sur le réseau, les composants de la technique ferroviaire (rails, signaux, relais, etc.) sont reconditionnés au Centre de technique ferroviaire (CTF) des CFF à Hägendorf. Ce centre exploite l'une des installations de reconditionnement de rails des plus modernes d'Europe, où ces derniers subissent des opérations de redressage, de reprofilage, de contrôle par ultrasons et de soudage. Cette installation innovante se distingue par une manutention efficace et une technique de dressage et de contrôle ultraprécise. Il faut aux CFF entre 800 et 1100 km de rails par an. Chaque année en moyenne, l'entreprise utilise sur son réseau ferroviaire près de 75 km de rails reconditionnés, ce qui représente une économie de 5800 tonnes d'émissions de CO₂.

CONCEPT DE SECONDE VIE POUR LES BATTERIES

La Poste exploite une gigantesque flotte de véhicules pour la distribution des lettres et des colis. Renato Ercolani, responsable du parc des véhicules de distribution chez Services logistiques, présente la situation ainsi :

Réutiliser au lieu de jeter : système de gobelets réutilisables signé kooky, dans les gares CFF.

Photo : Chemins de fer fédéraux suisses CFF SA





« En tant que première entreprise suisse de transports publics et donneur d'ordres de premier plan sur le marché suisse, nous apportons une contribution décisive à l'économie circulaire et à la sensibilisation à la nécessité d'un changement des mentalités au niveau national. »

HEIKE KIEFER

co-responsable du centre de compétences économie circulaire, CFF

« Avec notre flotte de scooters 100% électriques, nous envoyons un signal fort en faveur de la mobilité verte. » Actuellement, pas moins de 6000 scooters du fabricant suisse Kyburz roulent à l'électricité verte en Suisse. Un scooter électrique consomme six fois moins d'énergie qu'un scooter à essence et permet d'économiser 733 kg de CO₂ par an. « Un concept de mobilité électrique respectueux de l'environnement doit également s'inscrire dans une gestion raisonnée des batteries usagées », précise Renato Ercolani. C'est ce qui a poussé la Poste à conclure un accord avec Kyburz. Au bout de huit à neuf ans, le fabricant reprend les véhicules mis au rebut par la Poste. Les batteries commencent alors leur seconde vie.

Celles dont la capacité de stockage est encore élevée sont installées dans des véhicules d'occasion. Quant aux batteries de faible capacité, elles sont raccordées entre elles pour servir d'accumulateur d'électricité stationnaire destiné le plus souvent au stockage de courant solaire. Parfois, les batteries équipent dans un premier temps des véhicules reconditionnés, avant de terminer leur course dans un accumulateur d'électricité. Au terme de leur cycle de vie, lorsque la capacité de stockage n'est plus suffisante pour les applications de seconde vie, les batteries sont désassemblées. Un processus de recyclage innovant à base d'eau mis au point par Kyburz permet de récupérer 91% de tous les matériaux.

STRATÉGIE DE DÉMANTÈLEMENT DU RÉSEAU EN TROIS VOILETS

Swisscom installe régulièrement de nouveaux réseaux plus performants et démantèle, en contrepartie, l'ancienne infrastructure. L'entreprise poursuit ainsi une stratégie en trois volets visant à éviter les pertes de matériaux recyclables et à générer le moins de déchets possible : dans l'idéal, les composants démantelés sont réemployés tels quels (reusing), en général comme pièces de rechange. Si Swisscom n'en a pas besoin, le matériel démantelé est vendu à d'autres fournisseurs d'accès sous la forme de système complet ou de composants individuels (reselling). Les éléments démantelés qui ne trouvent aucune utilisation ni chez Swisscom ni chez d'autres fournisseurs sont recyclés, le plus souvent en Suisse. Swisscom a démantelé de grandes quantités de matériel, en particulier à la suite de la migration de la technologie de réseau fixe traditionnelle vers l'IP (Internet Protocol). En 2021, par exemple, pas moins de 1370 tonnes de fer ont été démontées, recyclées et réintroduites dans le cycle des matériaux.

OFFRES CIRCULAIRES DESTINÉES À LA CLIENTÈLE

Outre les mesures visant à refermer leurs propres cycles de matières, les trois entreprises de service public proposent également à leur clientèle de l'aider à fermer ses propres cycles. À titre d'exemple, les CFF ont introduit le système de gobelets réutilisables kooky dans les gares de Zurich, Berne et Bâle. Une solution dont le déploiement devrait prochainement s'étendre à une vingtaine d'autres gares en Suisse. Autre exemple des CFF : ces derniers vendent des sacs et sacs à dos fabriqués à partir de matériaux de récupération (par exemple, des bâches). Un élargissement de l'offre d'upcycling, composée de produits actuellement fabriqués exclusivement par CFF Anyway, le programme de réinsertion sociale des CFF, est attendu à moyen terme. La Poste propose à ses clientes et clients de déposer —//

dans leurs boîtes aux lettres leurs objets à recycler (capsules de café de Nespresso, bouteilles en PET ou appareils électroniques de Swisscom et Sunrise): les facteurs et factrices les récupèrent lors de leur tournée de distribution dans des sacs ou des caisses spécialement prévus à cet effet. L'avantage est que ce service ne nécessite pas de tournée supplémentaire. Swisscom propose à sa clientèle toute une panoplie d'offres visant à prolonger la durée de vie des téléphones portables et à donner une seconde vie à ceux qui ont été mis au rebut, mais qui sont encore en état de marche. Swisscom exploite ainsi dix Repair Centers, où les téléphones mobiles endommagés sont réparés directement sur place. Par ailleurs, l'entreprise a mis en place le programme Buyback qui consiste à racheter les téléphones portables usagés et à les revendre après en avoir effacé les données.

Forts de leurs mesures et de leurs offres visant à fermer à la fois leurs propres cycles de matériaux et —//



« En tant que première entreprise logistique de Suisse par sa taille et en qualité d'exploitant de la plus grande flotte de véhicules électriques du pays, nous apportons une contribution essentielle à la mise en place de processus de recyclage des batteries de véhicules. »

BRIGITT HAUSAMMANN

Senior Managerin Corporate Responsibility,
la Poste

Une batterie, trois vies: la première dans le scooter électrique de la Poste, la deuxième dans le véhicule reconditionné, la troisième dans l'accumulateur d'énergie.

Photo: la Poste Suisse SA





Exemplarité Énergie et Climat
Une initiative de la Confédération

Exemplarité Énergie et Climat

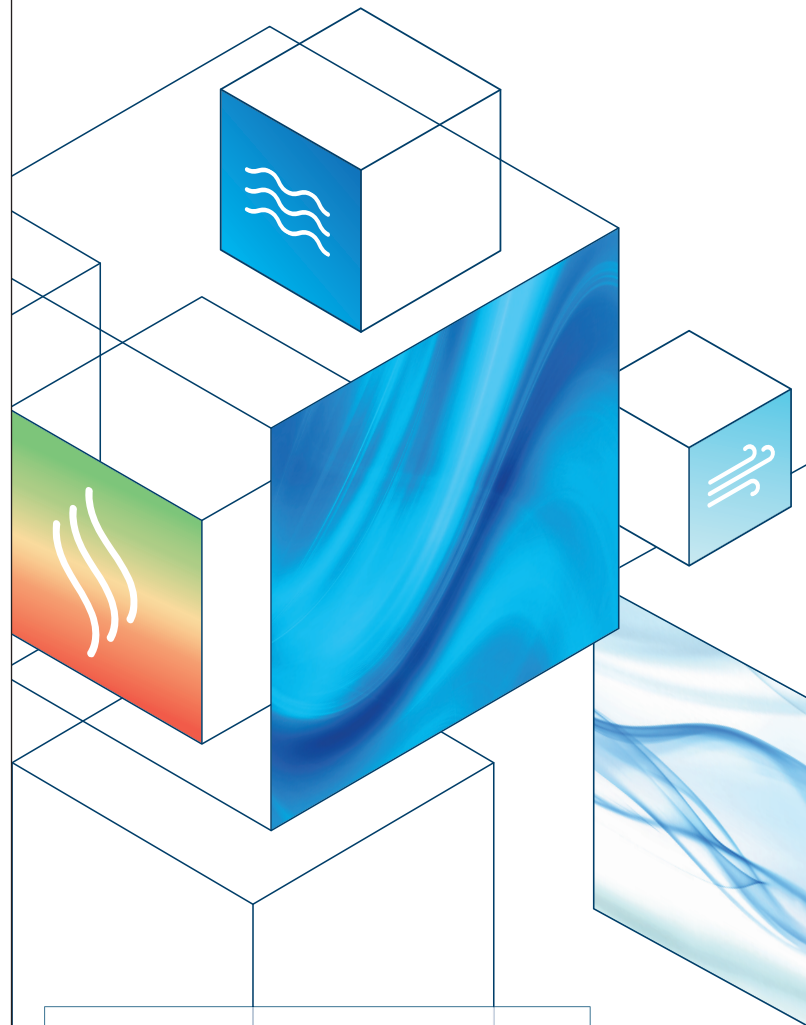
Dans le cadre de l'initiative de la Confédération Exemplarité Énergie et Climat, 18 importants fournisseurs suisses de services d'intérêt public apportent leur contribution à la Stratégie énergétique 2050 et à la réalisation des objectifs de l'accord de Paris sur le climat de 2015. L'accent est porté sur l'efficacité énergétique, les énergies renouvelables et, depuis peu, sur les flux financiers respectueux du climat.

Dans le champ d'action intersectoriel Énergie et Climat, les acteurs poursuivent des objectifs individuels jusqu'en 2026 ou 2030 en matière d'efficacité énergétique, de production d'électricité écologique, de chaleur et de froid renouvelables ainsi que de carburants renouvelables. La part d'électricité renouvelable doit représenter 100% pour tous au plus tard en 2026.

Dans le champ d'action Flux financiers respectueux du climat, les acteurs se fixent des objectifs pour leurs placements afin de rendre les investissements compatibles avec les objectifs de l'accord de Paris sur le climat. Pour ce faire, les caisses de pension et les assurances participantes exigent par exemple un comportement respectueux du climat des entreprises dans lesquelles elles investissent. De plus, elles réduisent continuellement les émissions de gaz à effet de serre des biens immobiliers qu'elles détiennent directement dans leur portefeuille.

Les acteurs communiquent de manière transparente sur l'atteinte de leurs objectifs et partagent leurs expériences afin que d'autres entreprises et organisations puissent en suivre l'exemple.

www.vorbild-energie-klima.admin.ch



La force d'innovation en réunion avec les explorateurs.

Découvrez des innovations révolutionnaires, des idées inédites et des solutions intelligentes pour un horizon durable.

Salon phare mondial dédié à l'eau, au chauffage et à l'air

info@ch.messefrankfurt.com
Tél. +41 44 503 94 00

ISH

13–17. 3. 2023
Frankfurt am Main





« En tant que première entreprise de télécommunications de Suisse et fournisseur de produits du commerce et de notre propre production, nous sommes capables, main dans la main avec nos clientes et clients, de jouer un rôle précieux dans l'économie circulaire de notre pays. »

MARIUS SCHLEGEL

Senior Corporate Responsibility Manager, Swisscom

56

ceux de leur clientèle respective, les CFF, la Poste et Swisscom s'affirment bel et bien comme des précurseurs de l'économie circulaire en Suisse. Actrices de l'initiative Exemplarité Énergie et Climat de la Confédération, les trois entreprises signent un grand nombre d'accomplissements sur le front de l'efficacité énergétique, des énergies renouvelables et des flux financiers respectueux du climat. Au travers de leurs initiatives, elles contribuent aussi au passage de l'économie linéaire à l'économie circulaire en Suisse. □

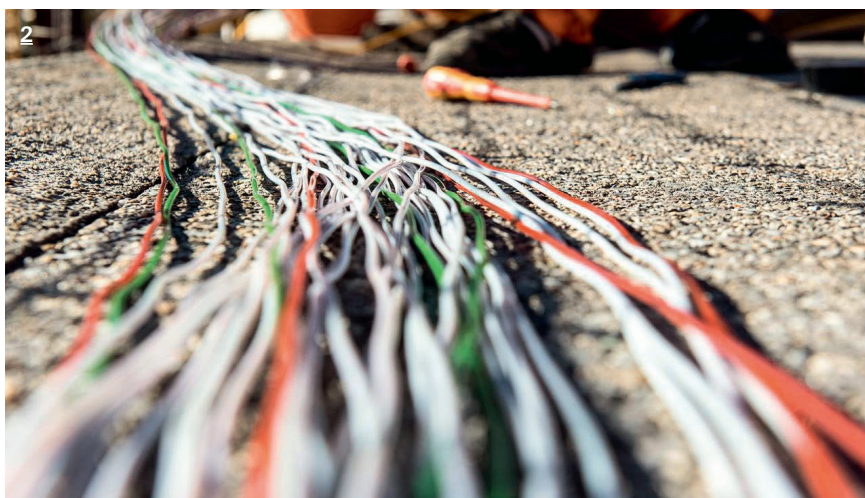


1 Prêt pour le reconditionnement: matériel d'infrastructure au Centre de technique ferroviaire des CFF de Hägendorf.

Photo: Chemins de fer fédéraux suisses CFF SA

2 Une initiative précieuse: la récupération de matériaux recyclables lors du démantèlement des câbles de Swisscom.

Photo: Swisscom (Suisse) SA





Des problèmes avec votre chauffage au sol? Une analyse vous apporte de la clarté.

Les chauffages au sol vieux de plus de 30 ans doivent faire l'objet d'une analyse. En effet, nombreuses sont les anciennes conduites de chauffage au sol qui sont fabriquées à partir de plastique. Elles se fragilisent et s'encrassent avec le temps. Si vous ne réagissez pas à temps, les conséquences peuvent être coûteuses. Voilà pourquoi il est fortement conseillé de réaliser une analyse préventive.



LES CONDUITES SE FRAGILISENT

Les chauffages au sol garantissent confort et gain de place. Néanmoins, la distribution de chaleur invisible prend de l'âge. Elles se fragilisent et s'ensavent, les deux causes principales de la perte d'efficacité des systèmes de chauffage au sol. Si les problèmes ne sont pas identifiés à temps, les dommages sont la plupart du temps irréparables. Ces problèmes touchent plus particulièrement les systèmes installés entre 1970 et 1990, car, à l'époque, les conduites étaient généralement fabriquées en matière plastique simple. Ces dernières se fragilisent avec le temps.

DES SOLS FROIDS. QUE FAIRE?

Lorsque votre chauffage au sol ne vous fournit plus les performances souhaitées, que certaines pièces restent froides et que la régulation ne fonctionne pas correctement, il est préférable de faire intervenir un spécialiste. Ce dernier devra inspecter l'installation sur place dans les moindres détails.

DE LA CLARTÉ GRÂCE À L'ANALYSE

Il est impératif d'analyser l'ensemble des composants et d'évaluer les résultats sur la base de valeurs indicatives normalisées de la SICC. Ce n'est qu'après une analyse complète que vous connaîtrez clairement l'état réel de votre chauffage au sol. Une telle analyse peut déjà être effectuée pour quelques centaines de francs et permet de déterminer formellement la faisabilité d'un assainissement.

COUCHE PROTECTRICE

La version originale pour l'assainissement des conduites par l'intérieur à l'aide d'un re-

vêtement intérieur a été commercialisée en 1999 par Naef GROUP. Elle permet d'assainir les chauffages au sol existants sans travaux de chantier. Le revêtement intérieur sert ici d'enveloppe protectrice pour éviter toute fragilisation supplémentaire.

ASSAINIR AU LIEU DE RINCER

Depuis quelques années, divers prestataires proposent également des rinçages ou encore des procédés de nettoyage. Il est important de savoir que ces alternatives ne permettent pas de résoudre le véritable problème, à savoir la fragilisation du matériau de la conduite. En revanche, le HAT-System permet d'assainir réellement le chauffage au sol.



Scannez le QR-Code et demandez un entretien conseil sans engagement.

10 ANS DE GARANTIE

Le HAT-System est le seul procédé d'assainissement des conduites par l'intérieur garantissant l'étanchéité à l'oxygène conformément à la norme DIN 4726 des conduites en plastique équipant les chauffages au sol. Il arrête ainsi le vieillissement. De cette manière, le prolongement de la durée de vie des conduites est garanti. En parallèle, tous les autres composants essentiels du chauffage au sol sont entretenus ou remplacés. La désidérabilité de la version originale est mise en valeur par une garantie de 10 ans.



Naef

Assainissement des conduites par l'intérieur

GROUP | Leader en Suisse depuis 1985 avec l'original

RÉSERVER UNE ANALYSE PRÉVENTIVE

L'analyse d'état est réalisée sur place par un spécialiste de Naef GROUP. Les coûts s'élèvent à CHF 390.- (TVA comprise). L'analyse comprend un relevé de l'état actuel selon les directives en vigueur et des conseils sur les mesures à prendre.

- Oui, je souhaite en apprendre davantage. Contactez-moi sans engagement.

Nom

Prénom

Rue

NPA, lieu

Année de construction du bien

Téléphone

E-mail

Date

Signature

Domotech, 2023

Veillez renvoyer le talon ou appeler

Naef GROUP

Route de l'Industrie 15, 1860 Aigle

Tél.: +41 24 466 15 90

Adresse e-mail: info@naef-group.com

www.chauffageausol.ch