

SRF Radio Hall



SRF Radio Hall

Spotlights

Remplacement anciens studios de radio site de Zurich Brunnenhof

- Regroupement des chaînes de radio, exploitation des synergies sur le nouveau site
- Consolidation et réduction des surfaces (d'env. 15 000 à 4000 m²)
- Cycle de vie / Remplacement de l'infrastructure de production

Réaffectation au lieu de nouvelles constructions

- Transformation de l'ancien bâtiment de garages et d'ateliers sur le site de Zurich Leutschenbach
- Une construction de remplacement n'aurait été possible qu'avec la démolition d'un bâtiment existant.
- La structure de base du bâtiment était en principe appropriée et adaptable.
- Retrait d'éléments individuels (façade, plafonds), ajouts ponctuels (escaliers, assainissement parasismique)

Durabilité

- Aucun label visé, mais rapport de contrôle externe établi ultérieurement
- Économie d'env. 1100 t de CO₂ moyennant conservation de la structure porteuse et réutilisation du mobilier
- Principes de la « construction circulaire » mis en œuvre dans la mesure du possible

Coûts

- Coûts d'investissement inférieurs à ceux d'une nouvelle construction comparable, délimitation précise difficile
- Réduction des coûts d'exploitation en raison de la suppression de Brunnenhof

SRF Radio Hall

État avant transformation

- Construction en éléments en béton 1967
- Surface bâtie 85 x 30 m, 2 étages, hauteur 7 m
- Utilisation comme halle à véhicules, garage, ateliers et entrepôt
- Lumière du jour uniquement le long de la façade
- Gros œuvre en bon état
- Retard d'entretien aménagement intérieur
- Au début, doutes/réserves des futurs utilisateurs quant à l'adéquation du fonds pour une nouvelle utilisation



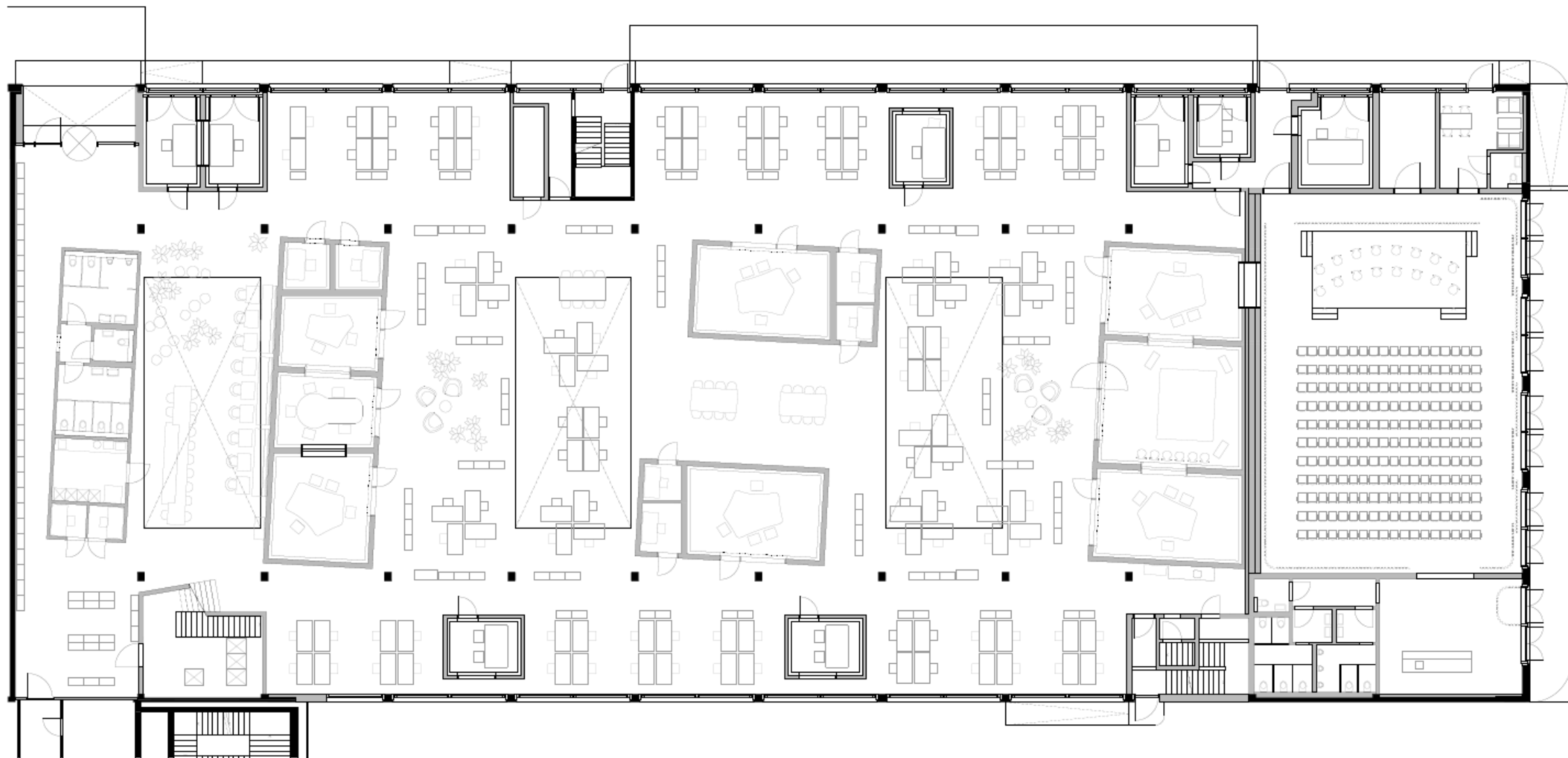
SRF Radio Hall

Planification

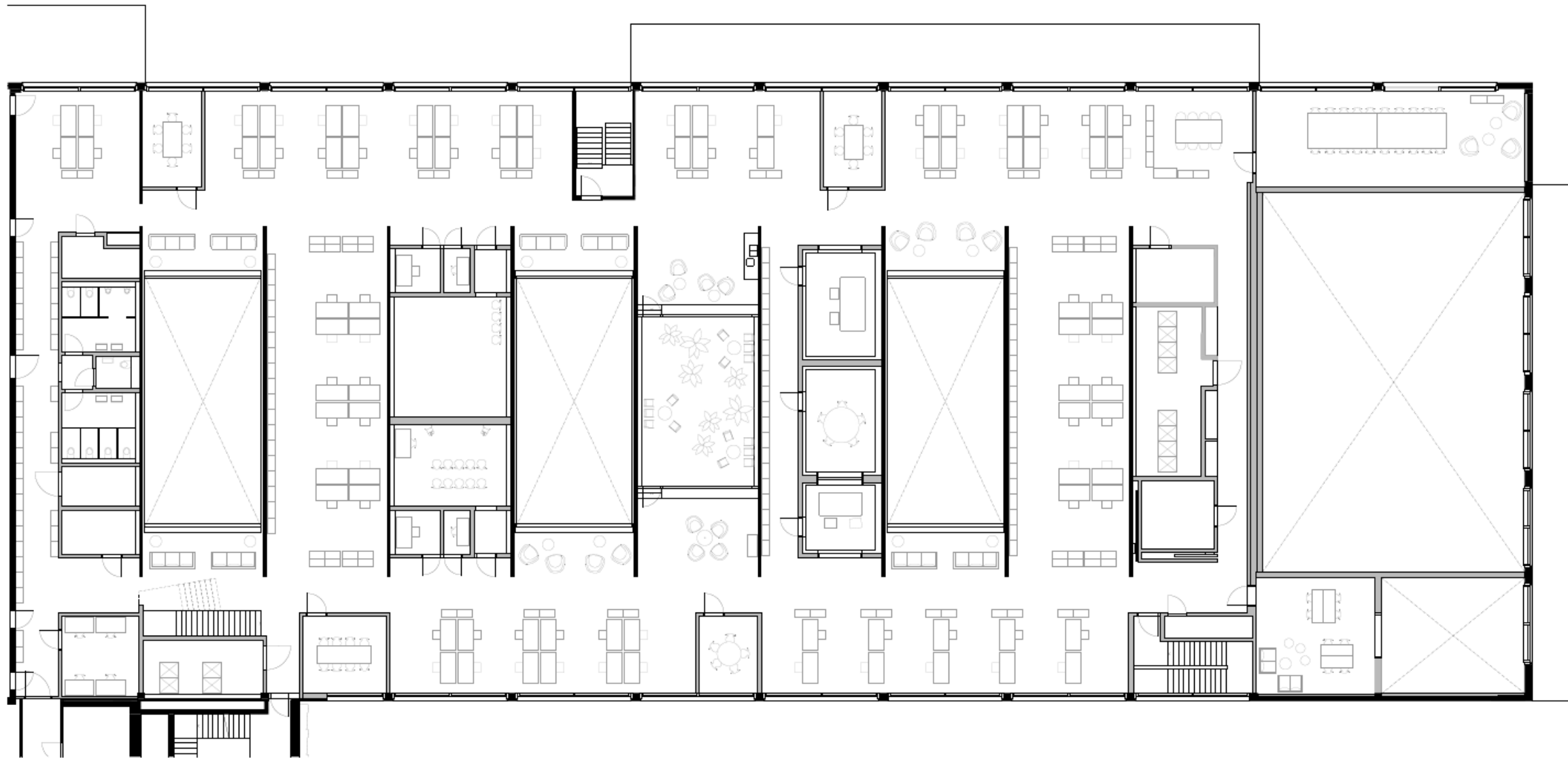
- Direction générale par SRF Immobilien Projekte
- Élaboration projet par équipe de planification interdisciplinaire
- Implication permanente des parties prenantes concernées (utilisateurs, technique de production, exploitation, etc.)
- Acquisition prestations de l'entrepreneur comme prestations individuelles

Calendrier

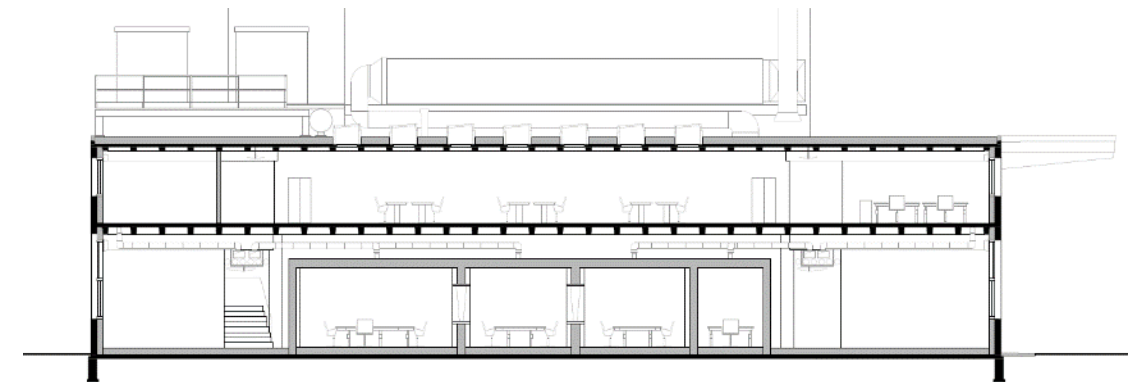
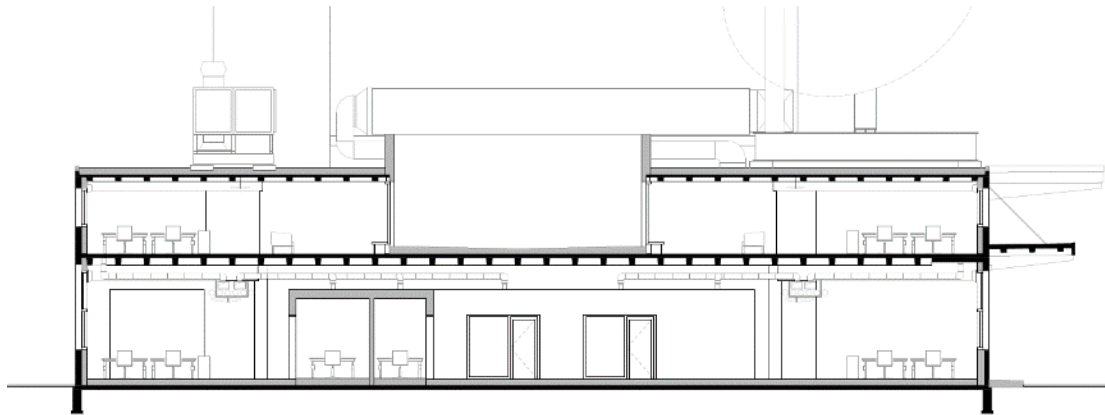
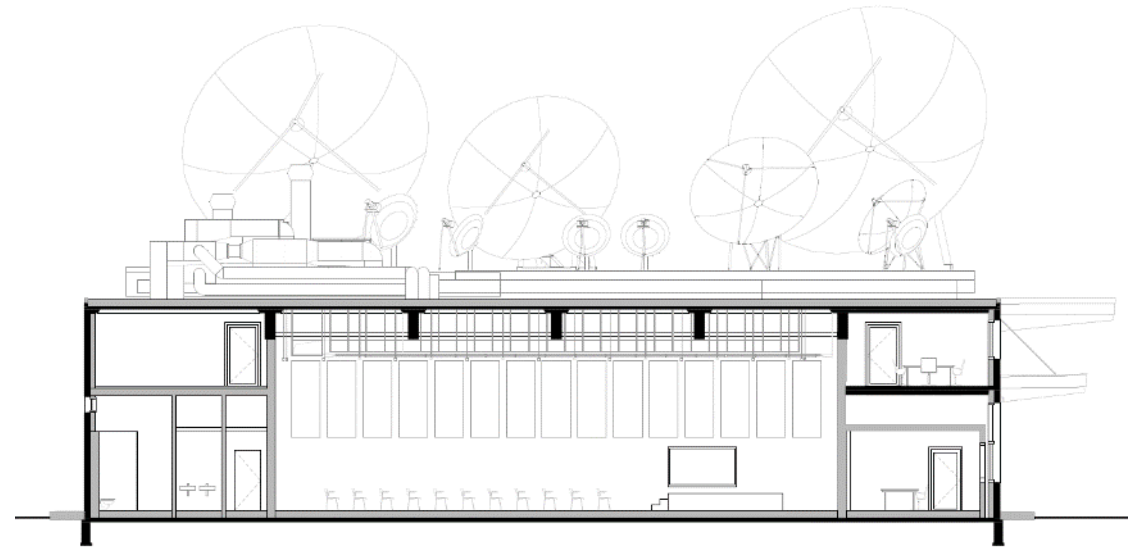
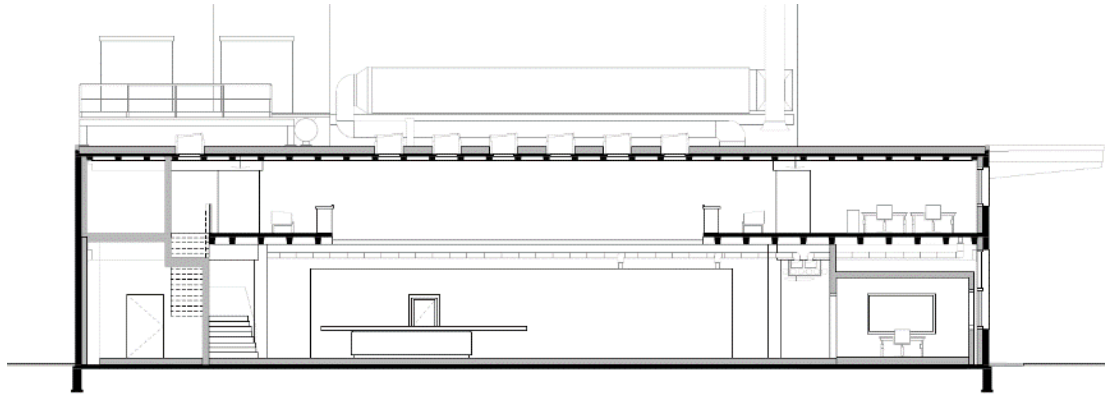
- Planification 2019-2021
- Réalisation 2020-2022
- Mise en service 2022



Plan rez-de-chaussée



Plan étage supérieur



Sections

SRF Radio Hall

État après transformation

- Postes de rédaction et de bureau modernes
- Aménagement ouvert, offre de postes de travail flexibles
- Studios de radio à la pointe de la technologie
- Salle polyvalente à usage flexible
- Bâtiment lumineux avec ambiance de travail agréable
- Coopération et échanges plus simples entre utilisateurs
- État actuel de la technique du bâtiment et de l'isolation thermique de l'enveloppe du bâtiment



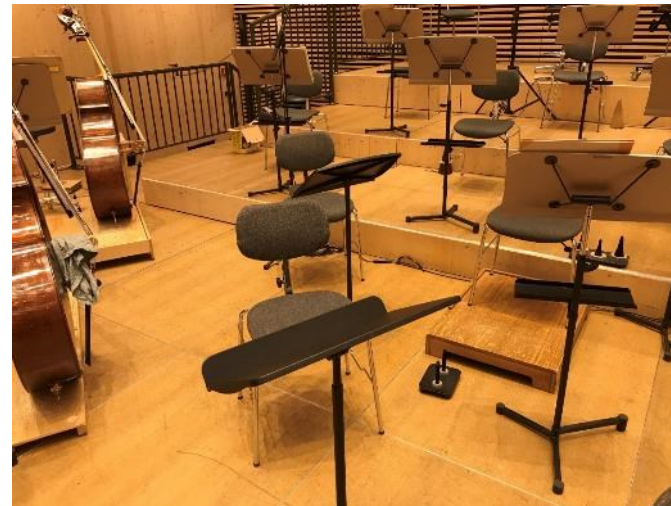
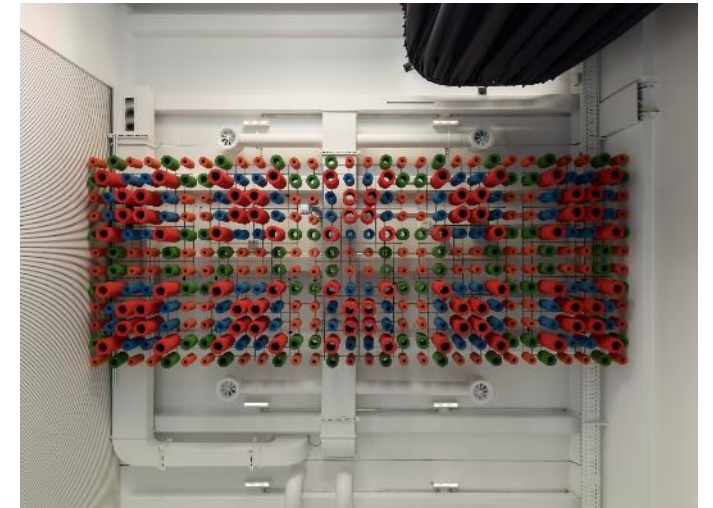
SRF Radio Hall



SRF Radio Hall

Construction circulaire

- Remise gratuite d'éléments avant le début des travaux, économie de quelques frais de démolition et d'élimination moyennant collaboration avec le fournisseur
- Utilisation du délai d'autorisation pour démontages et remise des éléments
- Meubles du studio de radio Brunnenhof et d'autres bâtiments existants réutilisés
- Réutilisation art dans la construction
- Récupération scène de Tonhalle Maag



SRF Radio Hall

Résumé/Conclusions

- Le courage de l'idée de base a été payant.
- Les feedbacks des utilisateurs sont extrêmement positifs.
- Le maintien et la réaffectation d'un bâtiment existant ont fait l'objet d'une communication continue en guise de narration positive.
- Les objectifs fixés en matière de qualité, de coûts et de délais ont pu être atteints.
- Phase d'optimisation de l'exploitation d'un an réalisée
- Réaffecter plutôt que reconstruire est un impératif du moment sur la voie d'une culture du bâti plus durable.
- Pour les futurs projets de construction, SRF misera davantage sur la transformation/réaffectation que sur la reconstruction

SRF Radio Hall

Merci de votre attention

