

Bilan des émissions du scope 3

Manifestation

Atelier d'échange d'expériences 2024 – Objectifs climatiques zéro net 2040
Exemplarité Énergie et Climat

Auteur

Philipp Bolt
Carbotech AG, Bâle
p.bolt@carbotech.ch

Carbotech : des solutions pour un avenir digne d'être vécu sur le long terme



- Fondée à Bâle en 1987 – deuxième site à Zurich aujourd'hui
- 30 collaboratrices et collaborateurs
- Organisation holocratique
- Carbotech appartient à son personnel et est indépendante



- Conseil stratégique en matière de durabilité
- Sensibilisation, dialogue avec les parties prenantes
- Bilans carbone et environnementaux pour les organisations, écobilans de produits, modélisation de systèmes
- Plans de mesures et trajectoires de réduction
- Reporting



Portrait de l'équipe



Flora Conte



Thomas Kägi



Philipp Bolt



Mischa Zschokke



Gavin Roberts



Tanja Laube



Stefanie Conrad



Gerrit Vorhoff



Cornelia Stettler



Lars Blumberg



Mareike Weiner



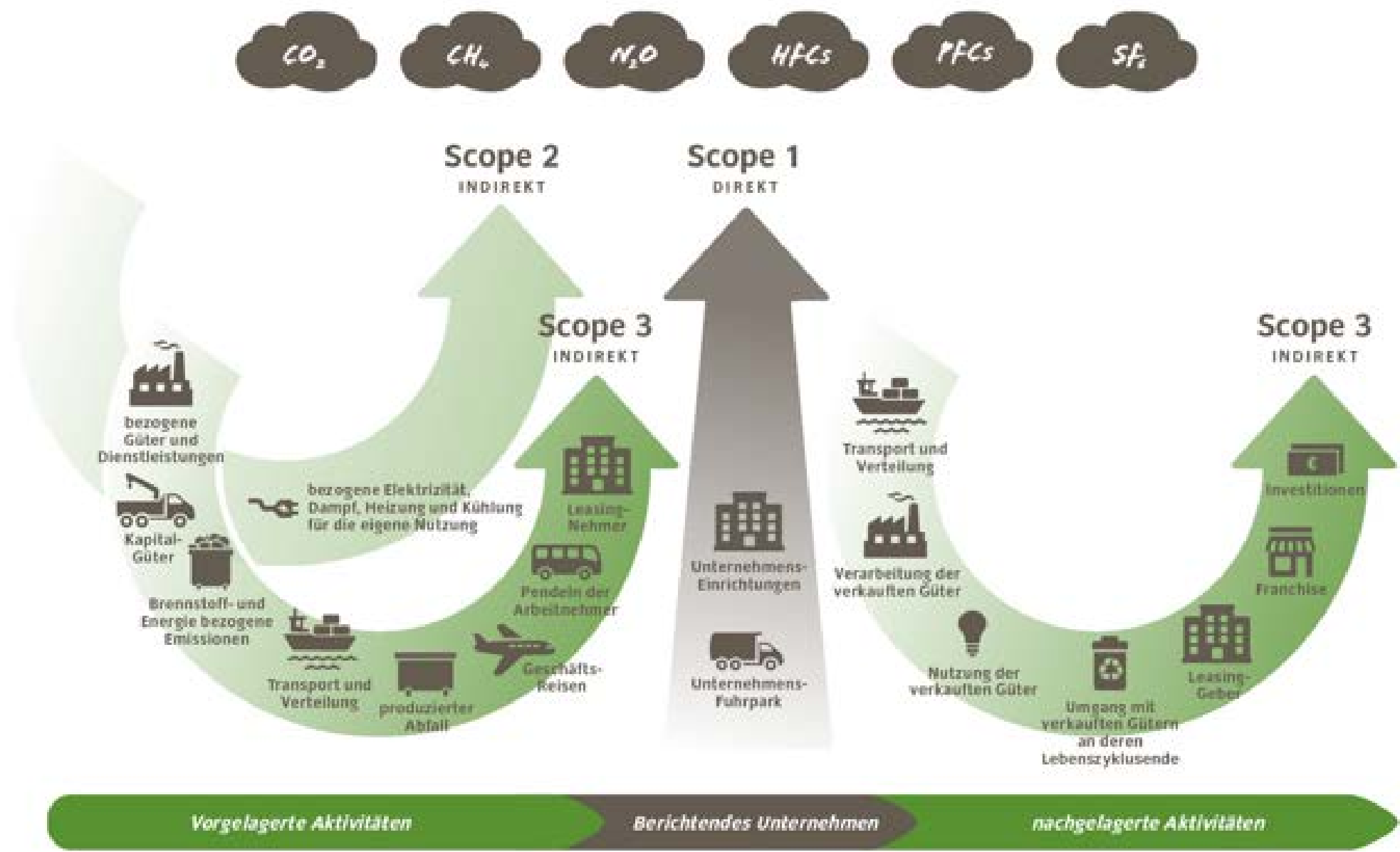
Fabian Elsener

Nous sommes...

- Formés en sciences naturelles, économie, géographie, gestion des affaires
- Chez Carbotech depuis 1 à 25 ans
- Participation au développement de méthodes LCA et de données de base
- Enseignants dans les universités, les hautes écoles spécialisées, etc.
- Engagés dans des organisations politiques, sociales et autres

Introduction

Émissions du scope 3 selon le protocole GES

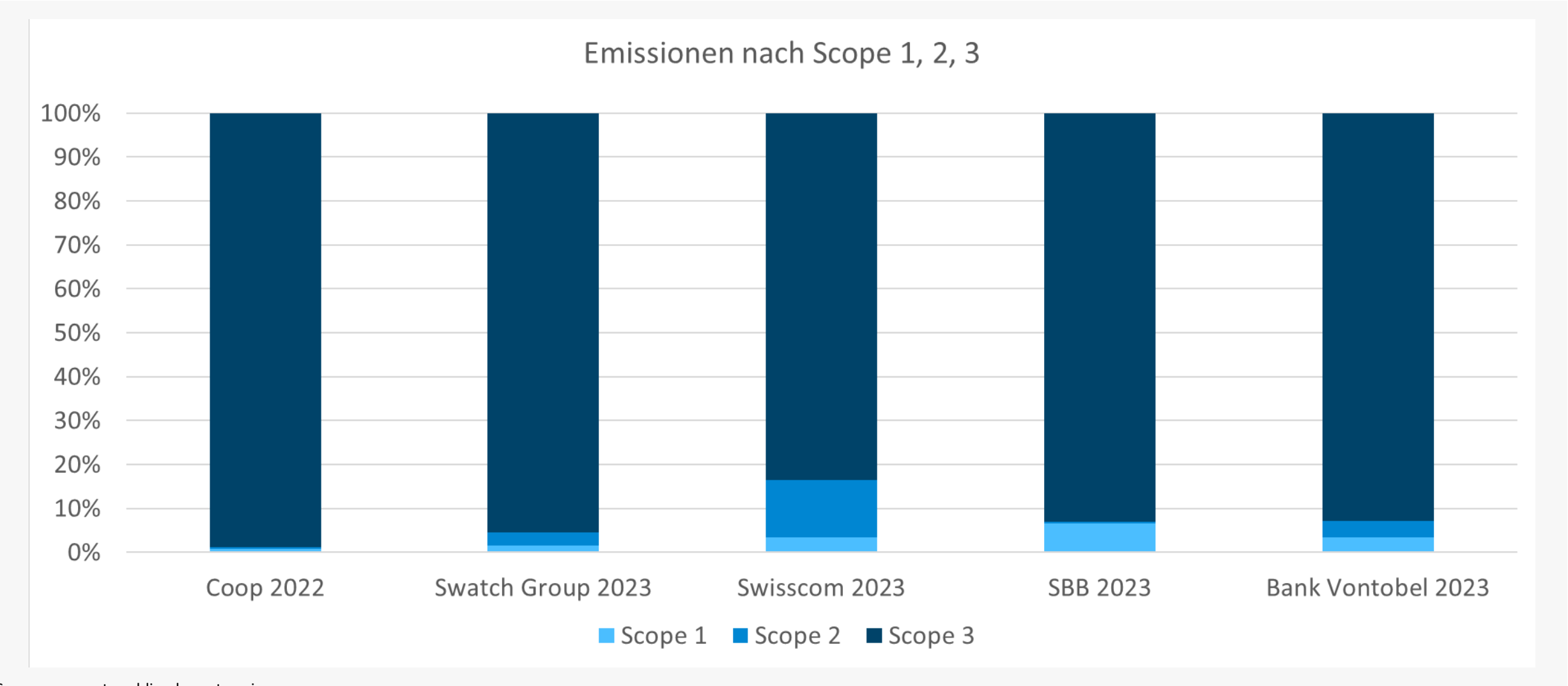


Catégories du scope 3 selon le protocole GES

	Catégorie du scope 3	Français	Englisch
amont	Catégorie 1	Biens et services achetés	Purchased goods and services
	Catégorie 2	Biens d’investissement	Capital goods
	Catégorie 3	Émissions générées par les combustibles et les énergies (non contenues dans les scopes 1 et 2)	Fuel- and energy-related activities (not included in scope 1 or scope 2)
	Catégorie 4	Transport et distribution (amont)	Upstream transportation and distribution
	Catégorie 5	Déchets	Waste generated in operations
	Catégorie 6	Voyages d’affaires	Business travel
	Catégorie 7	Trajets pendulaires du personnel	Employee commuting
	Catégorie 8	Actifs immobilisés pris en location ou en leasing	Upstream leased assets
aval	Catégorie 9	Transport et distribution (aval)	Downstream transportation and distribution
	Catégorie 10	Traitement des produits vendus	Processing of sold products
	Catégorie 11	Utilisation des produits vendus	Use of sold products
	Catégorie 12	Gestion des produits vendus en fin de vie	End-of-life treatment of sold products
	Catégorie 13	Actifs immobilisés donnés en location ou en leasing	Downstream leased assets
	Catégorie 14	Franchise	Franchises
	Catégorie 15	Investissements	Investments

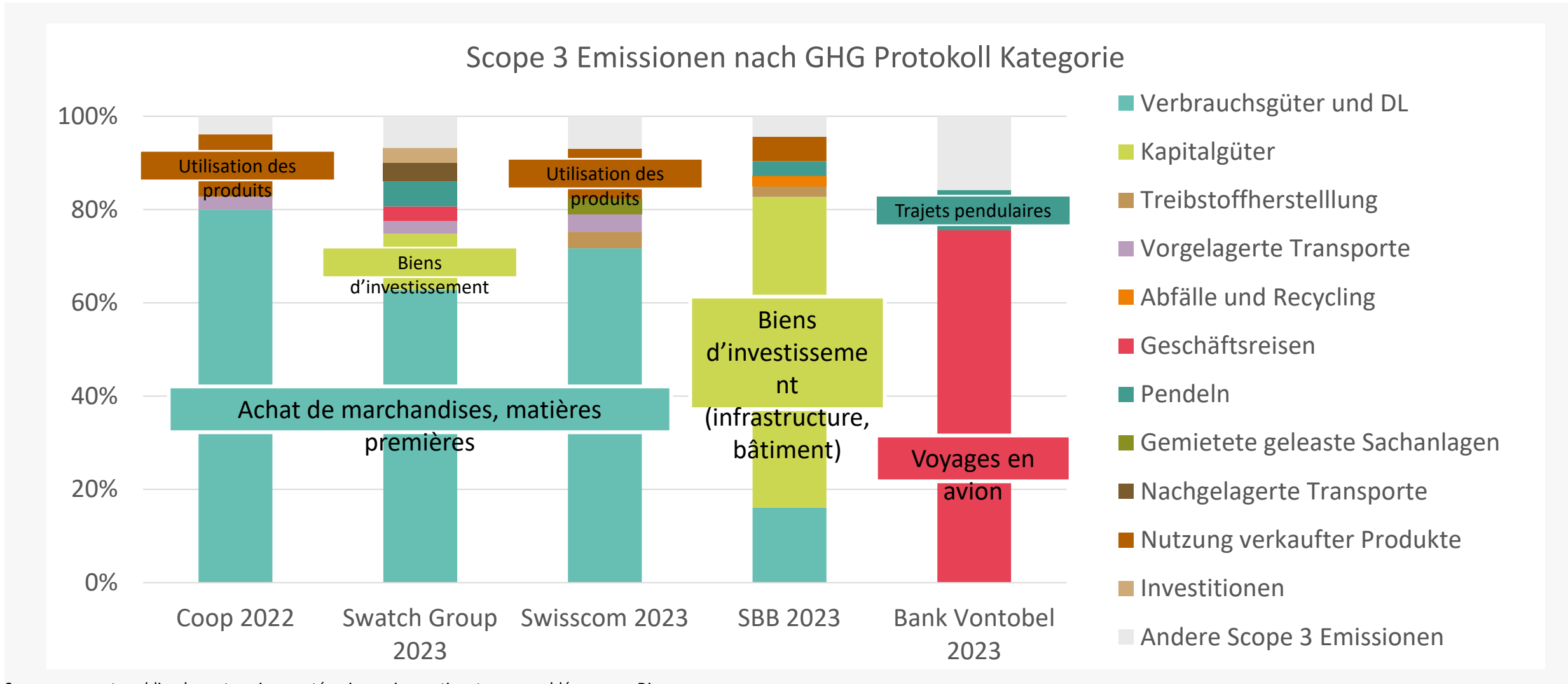
Les émissions du scope 3 sont-elles importantes ? – Oui !

Elles dominent le bilan climatique dans de nombreuses organisations.



Source : rapports publics des entreprises

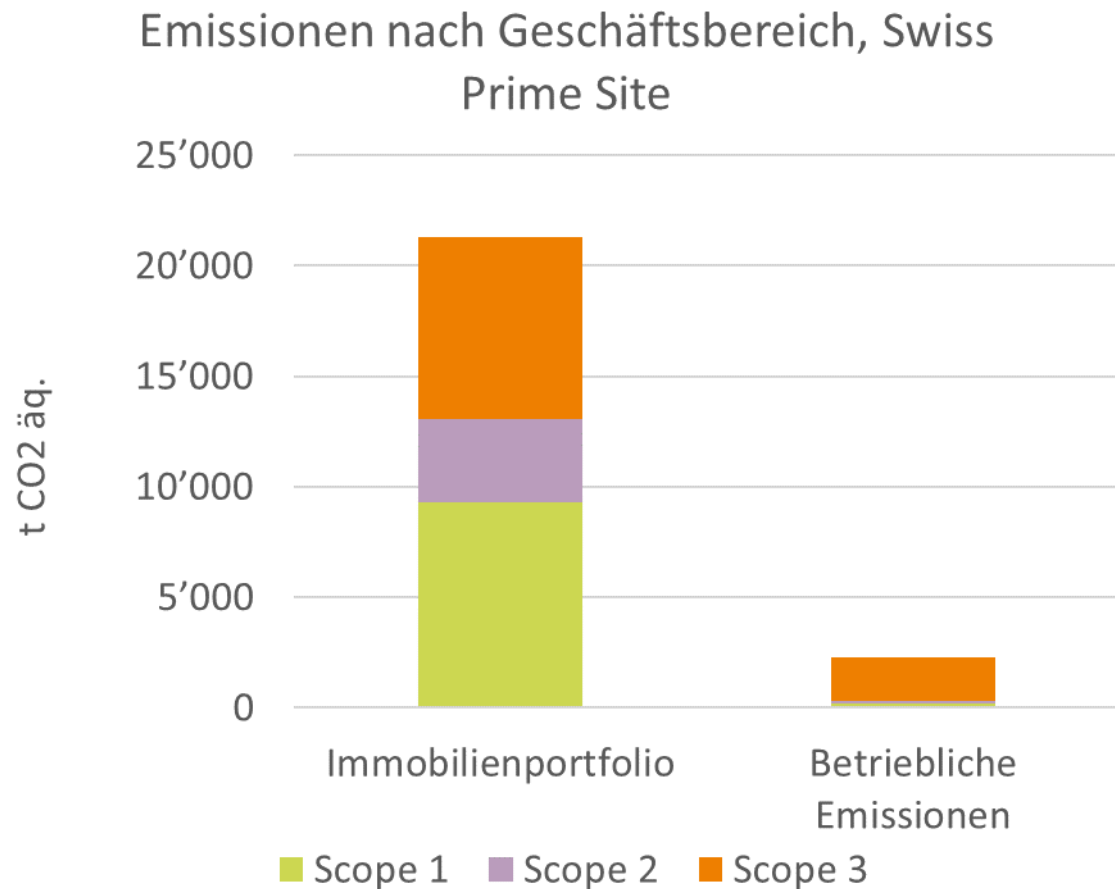
Quelles catégories du scope 3 sont pertinentes ? – Cela dépend...



Source : rapports publics des entreprises ; catégories moins pertinentes rassemblées sous « Divers ».

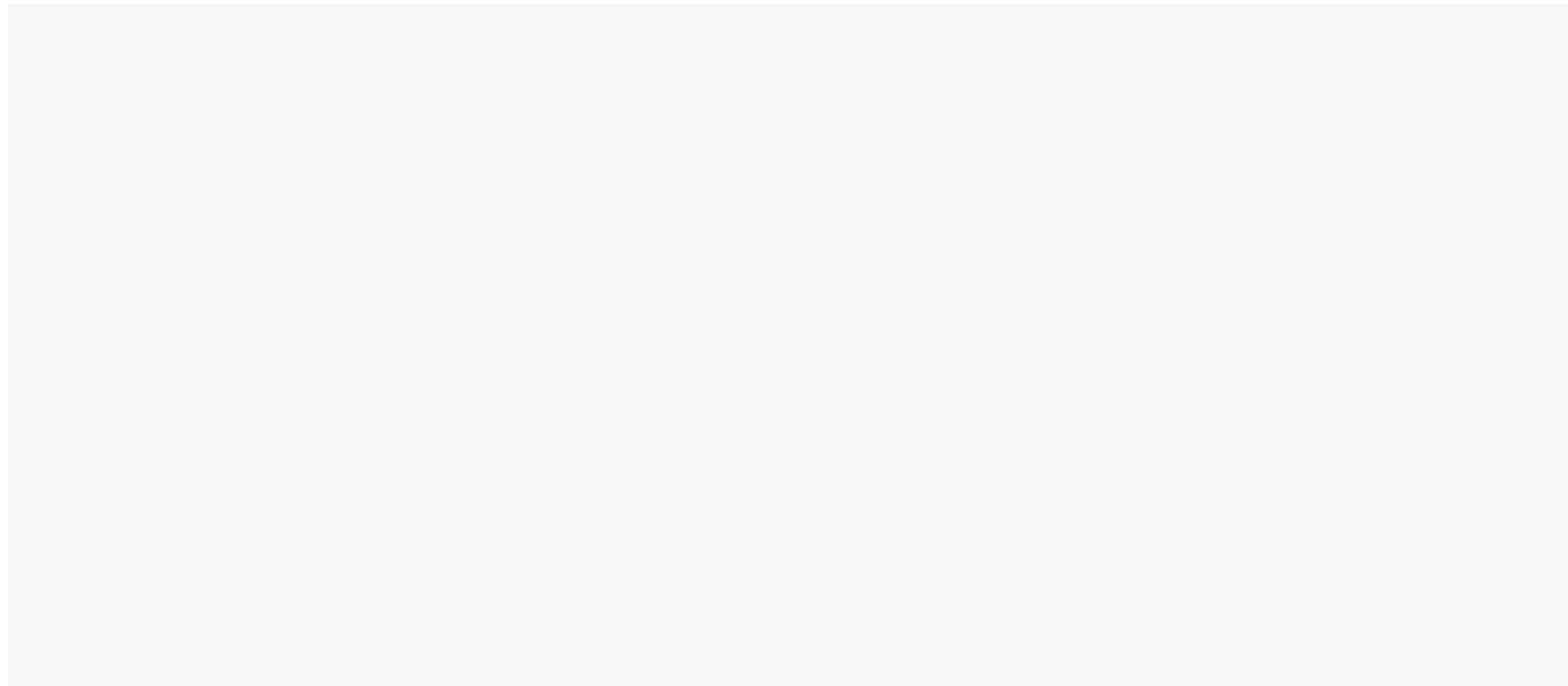
Quelles catégories du scope 3 sont pertinentes ?

Exemple des immeubles



- Subdivision du portefeuille et propre exploitation pertinente.
- Les émissions des scopes 1 et 2 revêtent une très grande pertinence, selon les sources d'énergie, pour l'électricité et le chauffage.
- Mais dès que des activités de construction viennent s'ajouter, les émissions du scope 3 peuvent bondir.
- Indication incohérente de la manière dont les émissions doivent être réparties dans le temps avec le protocole GES (durant l'année de construction) vs. SIA (actualisation sur la durée de vie du bâtiment)

Démarche



Base : protocole GES, en particulier norme du scope 3

- Principes (page 23) :
 - **Pertinence** – Le bilan doit refléter les émissions effectives.
 - **Exhaustivité** – Mesurer toutes les émissions dans les limites du système et expliquer les omissions.
 - **Cohérence** – Utiliser des méthodes cohérentes.
 - **Transparence** – Décrire les hypothèses et les sources.
 - **Exactitude** – Ne pas surestimer ou sous-estimer systématiquement les émissions, mais les reproduire le plus fidèlement possible.
- De notre point de vue, un bilan établi avec une bonne dose de pragmatisme a plus de valeur qu'un bilan parfait qui ne sera jamais terminé.



Démarche pour le bilan du scope 3 (1/3)

Activités

- **Définir les limites organisationnelles du système**, selon l'une des trois approches de consolidation (contrôle opérationnel, contrôle financier, part du capital)¹. Nous utilisons généralement le « contrôle opérationnel ».
- Définir les limites temporelles du système (période de collecte)
- **Recueillir des données sur les activités.**
 - Répartir les activités entre les catégories du protocole GES.
 - Prioriser les catégories affichant les émissions attendues les plus élevées. Si les données ne sont pas connues, prioriser les catégories avec le budget / les dépenses les plus élevées. Le cas échéant, mettre également les catégories avec les potentiels de réduction attendus les plus élevés sur la liste des priorités.
 - Plus une catégorie est importante, plus il est important de disposer de données de qualité sur les activités (p. ex. voyages en avion vs. trajets pendulaires à la Banque Vontobel).
 - Les flux de masse et d'énergie reflètent bien mieux l'impact sur le climat que les flux financiers.

¹ Voir protocole GES « Corporate Value Chain (Scope 3) Accounting and Reporting Standard », page 28

Démarche pour le bilan du scope 3 (2/3)

Facteurs d'émission

- Définir des **facteurs d'émission** pour les activités
 - Bonnes listes publiques pour les différents domaines (p. ex. KBOB pour la construction, mobitool pour la mobilité). Les facteurs d'émission pour tous les scopes / toutes les catégories ne sont toutefois généralement disponibles que via des banques de données de base comme celles du DETEC ou d'Ecoinvent (droits de licence).
 - Évaluer si des données spécifiques ou des données générales sont plus pertinentes (p. ex. facteur d'émission des plastiques d'un fournisseur ou valeur industrielle moyenne).
 - Ne pas adapter les facteurs d'émission chaque année en raison de changements méthodologiques, sinon il n'est plus possible de savoir si l'organisation a fait des progrès ou si elle a simplement modifié les facteurs d'émission. Font exception les processus dont le facteur d'émission change réellement, p. ex. le facteur d'émission du chauffage à distance en raison d'une modification de la composition énergétique.

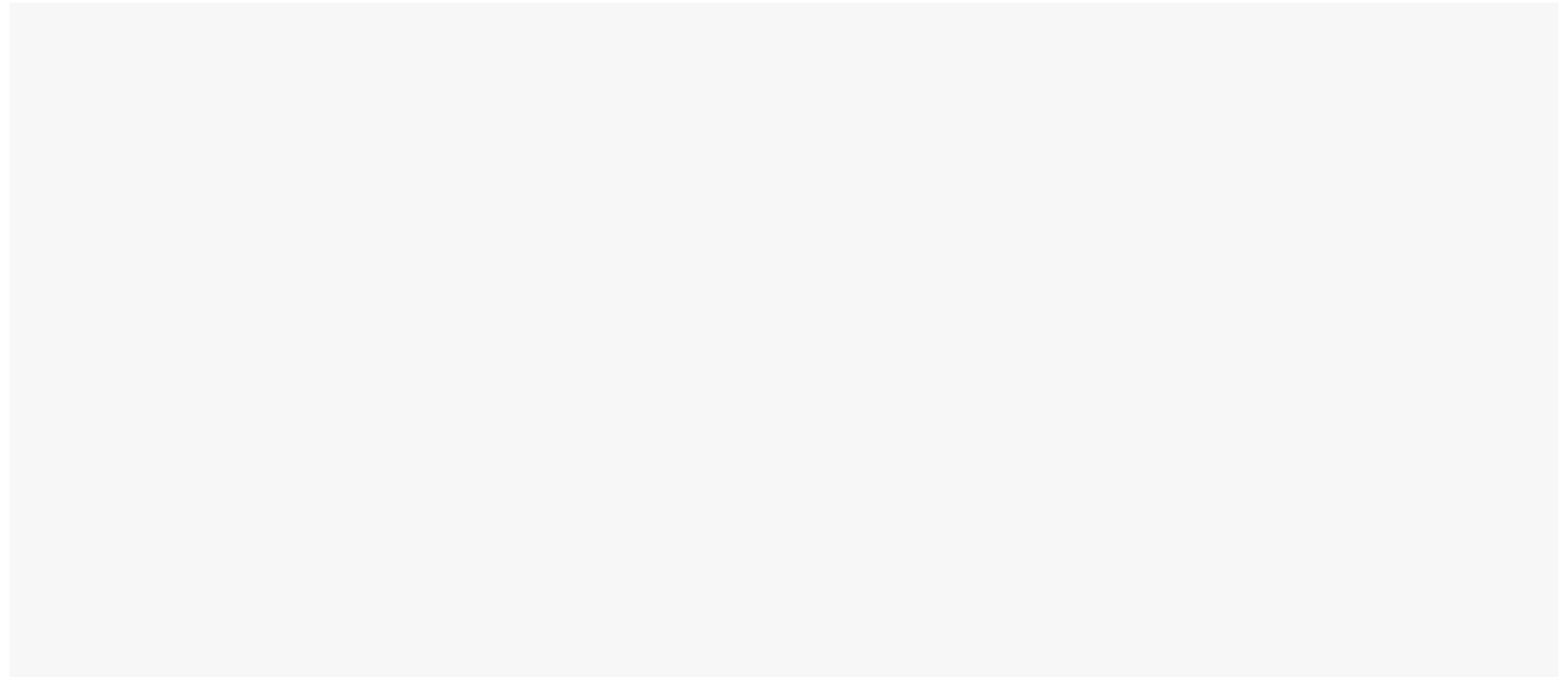
¹ Voir protocole GES « Corporate Value Chain (Scope 3) Accounting and Reporting Standard », page 28

Démarche pour le bilan du scope 3 (3/3)

Émissions

- **Calculer les émissions** et établir le bilan
 - $\text{Activité} \times \text{facteur d'émission} = \text{émissions}$
 - Prendre en compte l'imputation aux scopes 1, 2, 3
 - Clarifier les éléments méthodologiques plus compliqués avec les expertes et experts (p. ex. allocation de la chaleur résiduelle, crédits provenant de réduction des émissions, bâtiments donnés en location)
- **Contrôle** des résultats au moyen de données d'intensité utile

Diverses considérations

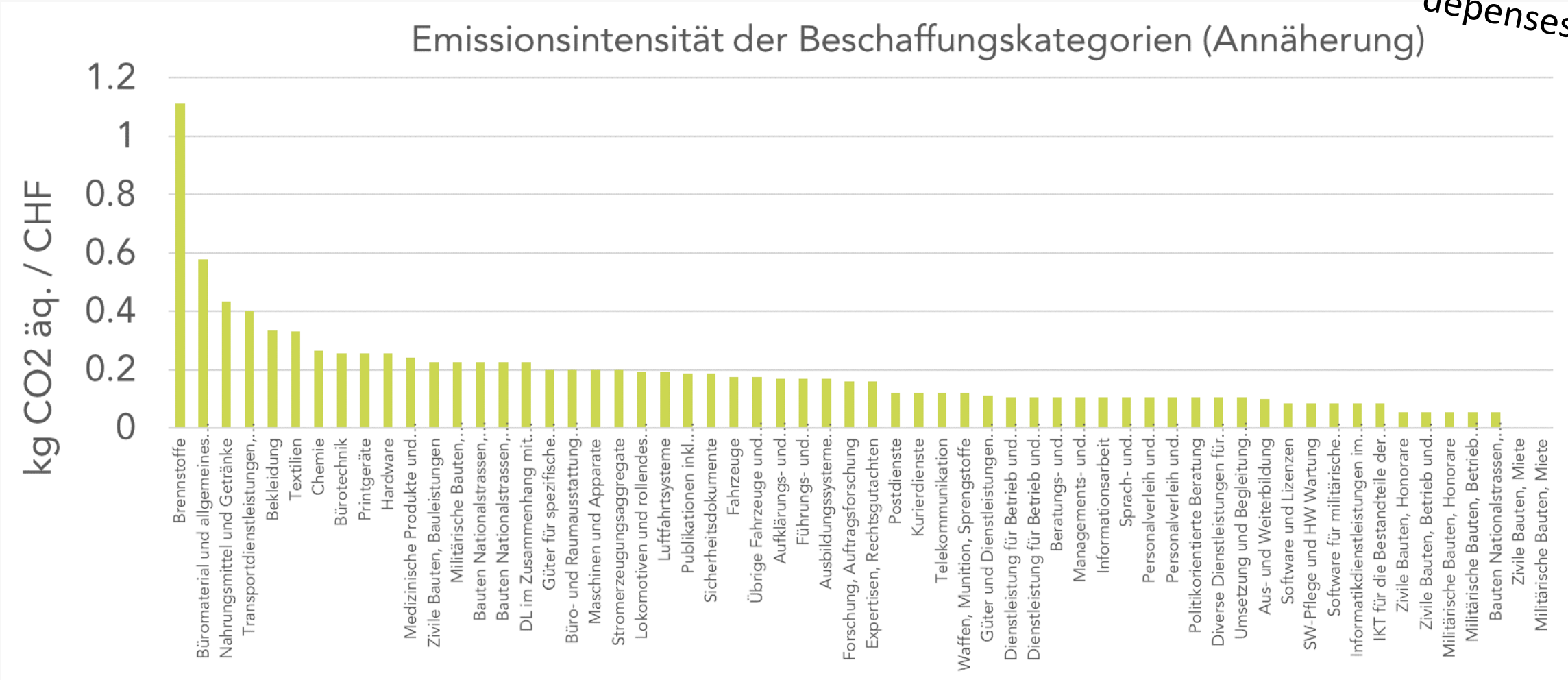


Sur la base des activités vs. sur la base des dépenses

- Ces deux notions font référence à la mesure des émissions liées aux activités soit sur la base des flux de masse et d'énergie (« activity-based »), soit sur la base des dépenses (« spend-based »).
- La mesure sur la base de l'activité (« activity-based ») est beaucoup plus précise et doit être privilégiée.
 - Exemple : la combustion d'un litre de diesel génère env. 2,6 kg de CO₂e, qu'il soit brûlé aujourd'hui (prix d'env. 1.96) ou en juillet 2022 (prix d'env. 2.37, +21 %).
- La méthode « spend-based » convient surtout pour des évaluations approximatives, mais doit aussi souvent être employée pour l'approvisionnement.

Dans de nombreux secteurs, l'intensité des émissions tourne autour de 0,2 kg de CO₂e/CHF

Sur la base des
dépenses



Émissions des secteurs FLAG (Forest, Land and Agriculture)

- Selon les nouvelles règles de l'initiative SBTi / du protocole GES, les émissions FLAG doivent être présentées séparément lorsqu'une entreprise appartient au secteur FLAG ou que plus de 20 % de ses émissions relèvent d'une activité FLAG.
- Les émissions FLAG englobent les émissions générées par un changement d'affectation des terres, la gestion des terres et la séquestration des émissions (puits de carbone).
- Sont concernées les terres en propriété ainsi que les terres qui font partie de la chaîne d'approvisionnement.

Liste des entreprises de conseil pour le bilan climatique (de SBTi Suisse)

Liste des entreprises de conseil pour le bilan climatique	
act Cleantech Agentur Schweiz	INFRAS
AdAstra Sustainability	Intep
Amstein + Walthert	KlimaMacher GmbH
BearingPoint	Lenum AG
carbon-connect	LRQA
Carbotech	Markus Lehni Sustainability
Climate Services	Martin Kathriner Consulting
ClimatePartner	Myclimate
CSD Ingenieure	Neosys
dss+	PricewaterhouseCoopers
EBP	Sanchen Consulting
EnAW	South Pole
engageability	SuCo
ESU Services	Sulytics
EY (Ernst & Young)	Sustainserv
First Climate	Swiss Climate
Implement Consulting Group	Zero Heroes

Source : <https://sbti.go-for-impact.ch/wp-content/uploads/2024/03/Liste-des-Conseillers-6.3.4-Mars-2024b.xlsx>

